

# Dossier de presse

## Exposition monographique

Lucie Geffre

Du 28 mars au 28 mai 2024

---

Maison Galerie  
Laurence Pustetto

LG



## SOMMAIRE

- 4 La Maison Galerie Laurence Pustetto
- 5 Présentation de l'exposition
- 6 Lucie Geffré
- 7 Expositions, prix & acquisitions
- 9 Dans la presse
- 13 Programme 2024
- 14 Contact

## LA MAISON GALERIE LAURENCE PUSTETTO

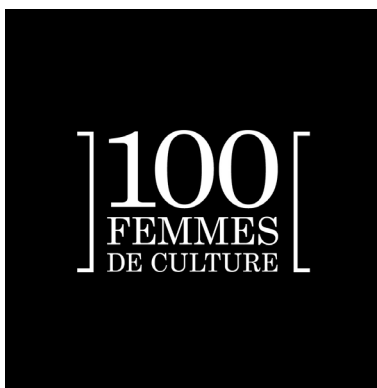
C'est en janvier 2020, au cœur de la bastide de Libourne, non loin de Bordeaux, que Laurence Pustetto ouvre sa Maison Galerie. Un lieu élégant et atypique qui, à l'image de sa propriétaire, se démarque par une forte personnalité. Une quête d'harmonie et d'esthétique habite chaque pièce, dévoilant le décor d'un quotidien transcendé. La magie opère instantanément, car le visiteur, confortablement installé dans les volumes de cette maison bourgeoise aux lignes sobres et attachantes, se met immédiatement à se projeter.

C'est un tableau accroché sur le manteau d'une cheminée qui soudain devient une évidence, ou bien cette céramique ouvragée qui vient disputer ses arabesques aux lignes épurées d'une console art-déco. La mise en espace est bâtie comme une partition et chaque pièce raconte un mouvement. Adagio, Scherzo, Allegro à l'image de cette bibliothèque à l'étage, où les œuvres saisissent par leur puissance et leur profusion le visiteur qui en franchi le seuil. Non, définitivement rien ici n'est laissé au hasard. Laurence Pustetto maîtrise l'art de la scénographie et de l'architecture d'intérieur. Un savoir-faire forgé auprès de grandes maisons telles que Hermès, Laliq, Patek Philippe...

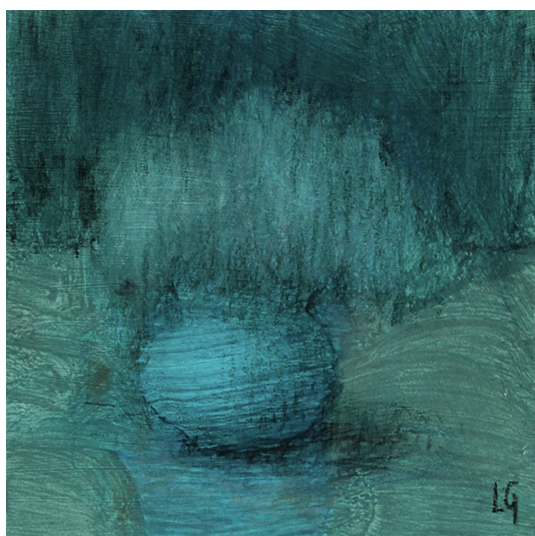
Chaque exposition fait l'objet d'une métamorphose des espaces. Un accord subtil et tacite guide alors le visiteur en quête d'acquisition à travers la matière artistique proposée. Galeriste ou directrice artistique ? En elle, la frontière s'y dissout dans un regard toujours curieux car quelle que puisse être la demande, Laurence Pustetto offre une écoute attentive et des conseils précieux à quiconque souhaite ébaucher ou continuer une collection.

Ainsi, art, mobilier design et savoir-faire communiquent sous son œil aiguisé ! les artistes y sont présentés comme « *Des passeurs, des porteurs de lumière, révélateurs de l'invisible.* » Laurence Pustetto nous confie aussi : « *Le regard porté par l'artiste sur le monde fait œuvre. L'art questionne en permanence, trace des chemins, nous connecte à nos âmes, à l'essence même de notre existence, si nous acceptons de nous pencher sur sa condition. L'art est vital, par-delà institutions et musées, c'est au cœur de nos vies qu'il construit le lien et nous donne accès à nous-même* ». La Maison Galerie Laurence Pustetto est un manifeste pour les artistes, une expérience pour le visiteur. Un lieu d'expertise qui année après année acquiert une légitimité jamais démentie.

Ce n'est pas un hasard, si Laurence Pustetto est nommée dès 2021, parmi 100 Femmes de Culture pour son travail dédié aux artistes au sein de sa Maison Galerie. Cette nomination soutenue par le Ministère de la Culture vise à mettre en relation et rendre visibles ces femmes influentes dans leurs activités liées à la promotion de la culture française.



## PRÉSENTATION DE L'EXPOSITION



© Lucie Geffré

### *Passagers*

Depuis l'ouverture de la Maison Galerie l'œuvre de Lucie Geffré y est régulièrement présentée. Pour cette première exposition monographique de l'artiste nous avons choisi de mettre en scène les différents sujets qui nourrissent son œuvre et qui constituent des portes d'entrées complémentaires dans la compréhension de son travail.

En ouverture, trois œuvres de la série *l'Heure Muette* présentent des personnes qui se reposent sur ou dans leur lit, selon ce qu'ils ont eu envie de montrer de ce moment d'intimité. Nulle posture, nulle séduction, ce qui est recherché, est ce moment d'abandon simple, honnête pourrait-on dire si ce terme n'avait pas un sens moral

trop fort. Alors franc, droit, sont les mots qui viennent.

Le sujet de l'intimité est souvent abordé dans la peinture, des maniéristes aux impressionnistes, l'illustration de cette intimité est presque toujours liée aux situations du quotidien, telles que la toilette, le levé, le repos, etc... Dans l'œuvre de Lucie Geffré cette intimité se retrouve de manière singulière car c'est l'état intérieur plus que la situation qui est traitée, qui est peinte. Elle semble s'éloigner de la posture du modèle pour se rapprocher du mystère de l'âme.

Curieusement elle aborde avec ce même regard intériorisé, la nature morte. C'est cette particularité de l'artiste que nous avons voulu mettre en scène dans l'exposition *Passagers*. Les *Passagers* sont autant, des fleurs, des chiens, des bouteilles, que des personnes, tous figurent les *Passagers* de nos vies, de nos pensées.

Quel qu'en soit le sujet, les œuvres peintes de Lucie Geffré nous présentent un miroir d'une poésie sans fard, puissant lorsque du fond de la toile surgit le modèle.



© Lucie Geffré

Lucie Geffré  
Déodécade - 2023  
Série de 12 peintures de 35 x 27 cm  
Acrylique et huile sur bois

« Les 12 portraits de cette série sont des hommages et des réinterprétations de peintures de la Renaissance, assemblés de façon à former une seule et même pièce. [...] Les costumes et accessoires des modèles originaux [...] Les couleurs, vives et transparentes, ne correspondent en effet ni aux tonalités ni à la saturation des peintures originales : il s'agit de déplacer mes modèles et de procéder à une relecture de ces tableaux dans une esthétique contemporaine. [...] » - Lucie Geffré, avril 2023

## LUCIE GEFFRÉ



Née en 1976 à Bordeaux, Lucie Geffré fait des études d'Histoire de l'art et de Lettres modernes avant de s'installer en Espagne où elle pratique la sculpture puis la peinture qui devient son mode d'expression principal.

De 2012 à 2013, elle est artiste en résidence à la Casa Vélasquez à Madrid. Un moment important dans son parcours. Un lieu d'échange où elle peut confronter ses recherches et son travail à celui des autres artistes résidents.

Aujourd'hui, elle vit et travaille en Espagne. Ses travaux sont exposés en France et à l'étranger. Depuis 4 ans à

La Maison Galerie Laurence Pustetto et dans les salons d'art contemporains auxquels participe la Galerie.

Natures mortes ou personnages, les œuvres de Lucie Geffré agissent sur celui qui les regarde comme un miroir, poussant à l'introspection, faisant émerger une émotion diffuse. Une nostalgie surgit, convoquant des souvenirs, des sensations.

Un regard qui nous sonde, un visage qui nous intrigue, des mains qui trahissent un émoi. Ses personnages, qui semblent absents, tournés vers eux-mêmes, prennent pourtant possession de notre réalité. Leur réserve apparente renforce leur présence et nous incite à les regarder, à entrer dans cette intériorité qui nous concerne.

Son travail de peintre est lumière, délicatesse du trait, noblesse des postures, élégance, précision et subtilité. Son utilisation de la couleur donne un relief particulier à la chair, et c'est cette ambivalence entre la posture du personnage et sa densité picturale qui rend son travail singulièrement attirant.

Dans cette intimité, naît la couleur, vibrante. Des peintures touchantes non seulement par cette pensée pure qui est à l'œuvre, mais aussi par sa technique, où ses sujets figuratifs se mêlent parfois à des fonds abstraits créant une poésie de l'attente, où quelque chose est encore en suspension.

La peinture de Lucie Geffré combine l'abstraction et la figuration, la peinture et les techniques sèches, l'étrange et le familier. Cette notion d'inquiétante étrangeté, entre en résonance avec les multiples références à l'histoire de l'art à la littérature à la poésie qui émaille son œuvre.



© Lucie Geffré

## EXPOSITIONS, PRIX & ACQUISITIONS

### PRIX :

2021

- Membre de la commission d'admission à l'Académie de France à Madrid, 2019, 2020 et 2021

2019

- Prix de peinture Claire Combes de la Fondation Taylor, Paris

2015

- Premier prix de peinture du Circulo de Bellas Artes, Madrid

2014

- Médaille Eduardo Chicharro de peinture, Salon d'Automne de Madrid

2013

- Membre artiste en résidence à l'Académie de France à Madrid - Casa de Velázquez, 2012 – 2013 - Prix Georges Wildenstein, Académie des Beaux-Arts

2012

- Boursière à la Fondation Centre International de l'Estampe Contemporaine (C.I.E.C), module de chalcographie du Master Œuvres Graphiques, Betanzos, Espagne

2009

- Premier prix, concours de peinture de Leganés, Madrid

2008

- Premier prix de peinture, Arganzuela, Madrid

### ACQUISITIONS ET COMMANDES :

- Commande d'un portrait de l'autrice Carmen de Burgos par l'Ateneo de Madrid pour sa galerie historique de personnages illustres.

- Casa de Velázquez, Madrid

- Fondation Centre International de l'Estampe Contemporaine (CIEC), Betanzos, Galice, Espagne

- Mairie de Bordeaux : buste en bronze du botaniste Linné, commémorant le tricentenaire de sa naissance, esplanade du Jardin Botanique

- Mairie de Madrid

- Rafael Hoteles, Madrid

- Fondation Générale de l'Université Complutense, Madrid

## EXPOSITIONS (SÉLECTION) :

2023

- *Les Rencontres de Saint-Céneri*, Orne (61)
- *Un monde intérieur*, galerie La Fourmi, Cadenet, Vaucluse (83)
- *Silk rhapsody*, Lou Carter gallery, Paris

2022

- Salon BAD+, Bordeaux, 2022 et 2023, avec la Maison Galerie Laurence Pustetto
- Galerie Cécile Dufay, Paris
- Maison Galerie Laurence Pustetto, Libourne, 2020, 2022 et 2023

2020

- *Confluencias*, Galerie Garcia de Diego, La Palma, îles Canaries
- **Nadia Waterfield Fine Art, Hampshire, Royaume-Uni**

2019

- Galerie Modus Operandi, Madrid, 2014, 2015, 2016 et 2019
- Fondation Taylor, Paris
- *Figure this !* Thames-side studio galleries, Londres

2018

- **Foire internationale des industries culturelles, Shenzhen, Chine**
- **FIG Bilbao, foire internationale de la gravure et œuvres sur papier**

2017

- *Autour du dessin contemporain*, Galerie Art'Course, Strasbourg
- **Grand Prix de l'Institut Bernard Magrez, Bordeaux**

2016

- **Royal Society of Portrait Painters, Mall Galleries, Londres, 2008, 2013 et 2016**
- Salon d'automne, Madrid, 2011, 2014 et 2016
- *Découvertes Portraits*, Galerie Arielle d'Hauterives, Up Tower, Bruxelles
- *Ellas los sujetos*, Galerie Modus Operandi, Madrid

2015

- *Paisaje humano*, Maison de la Culture, Olmeda de las Fuentes, Madrid, Espagne
- **Silencio habitado, Círculo de Bellas Artes, Madrid**

2014

- *Ceux qui regardent*, Salle José Saramago de Leganés, Madrid
- **Círculo de Bellas Artes de Madrid, 2012 et 2014**
- **Artistes de la Casa de Velázquez, Domaine Garenne-Lemot, France**

2013

- *Plantando cara*, Ateneo de Madrid
- **Itinérance, artistes de la Casa de Velázquez, Espace Evolution Pierre Cardin, Paris**

2012

- **Ateneo de Séville, prix des Beaux-Arts**
- *Estampa*, foire d'art multiple contemporain, Matadero de Madrid

2011

- **Centre International de l'Estampe Contemporaine (CIEC), Betanzos, Espagne**
- **Figuratives, Musée Européen d'Art Moderne (MEAM), Barcelone**



DANS LA PRESSE

RENCONTRE  
Acrylique et huile

Lucie Geffré

Texte : Audrey Fréhel  
Photos : D. R.

# En toute subtilité...

Cet été, elle n'a cessé d'exposer partout en France ses nouvelles toiles, empreintes d'une grande sensibilité et d'autant de délicatesse. Toute à sa générosité, elle a pourtant trouvé le temps de nous accorder un entretien pour nous parler de son art, de son actualité et de sa conception de la peinture en tant que femme artiste.



PORTRAIT

Lucie Geffré est une artiste française qui vit et travaille aujourd'hui en Espagne. Connue et reconnue depuis sa résidence à la Casa de Velázquez, à Madrid, elle s'est illustrée en sculpture avant de se consacrer à la peinture et expose aujourd'hui en France et à l'étranger.  
[www.luciegeffre.com](http://www.luciegeffre.com)

**D**es influences très littéraires traversent les œuvres de Lucie Geffré, qui, pour les portraits, témoignent d'un grand souci du modelé. L'artiste a incorporé des siècles d'histoire de l'art et de littérature, de manière peut-être inconsciente, avant d'accoucher d'un œuvre qui s'inscrit dans des filiations très ancrées. Elle a d'abord eu à cœur de se former, de se nourrir à la gelée royale de l'art, avant de prendre les pinceaux. Une modestie qui se retrouve dans ses tableaux, dont la facture n'a pourtant rien à envier aux grands maîtres. « J'ai fait des études de lettres modernes et c'est après que j'ai appris la sculpture, dans des ateliers de sculpteurs. Je faisais des bustes de grand format, aussi le processus était assez compliqué et laborieux. J'ai donc appris à faire les structures métalliques, afin que la terre tienne bien. Pendant dix ans, je me suis adonnée à cet apprentissage mâtiné de création. J'ai travaillé dans des ateliers de sculpture en Espagne, où je gagnais ma vie en donnant des cours de français, et ai suivi des ateliers d'anatomie artistique en France. Au bout d'une dizaine d'années de pratique de la sculpture, je suis passée à la peinture, ce qui fut pour moi comme la

découverte d'un continent. La peinture me permettait une immédiateté que la sculpture ne m'offrait pas », raconte l'artiste. Il y a aussi cette influence binationale, qui se lit avec subtilité dans l'œuvre de Lucie Geffré, qui a passé un temps de sa vie à la Casa de Velázquez. « J'ai fait un dossier et j'ai été retenue, explique-t-elle toujours avec modestie. Ce fut une étape déterminante dans ma vie, et plus particulièrement dans ma carrière. Depuis, je consacre tout mon temps à la peinture. Ce fut, en outre, très enrichissant parce que l'on partage sa résidence avec d'autres artistes, qui pratiquent d'autres techniques dont on peut se nourrir pour sa propre création. J'en ai gardé de belles amitiés. »

#### Autodidacte et grande technicienne

Lucie Geffré avait choisi l'huile, même si elle mâtine cette technique d'acrylique. « J'ai tout de suite commencé à l'huile, je m'y suis immédiatement reconnue. Il y a des avantages et des inconvénients à être autodidacte. J'ai une amie artiste espagnole qui a fait les Beaux-Arts et qui avait une peur paralysante de peindre, issue de sa formation académique : elle avait un blocage par rapport au caractère "sacré" de la peinture que lui avaient transmis des





professeurs. Pour ma part, je ne me suis jamais posé ces questions. J'ai pris des pinceaux et j'ai peint. Je peins tantôt dans la pâte, tantôt de manière fluide : les empâtements et les coulures. De même que j'associe volontiers les aplats et les traits. Si je fais le fond à l'acrylique et le sujet à l'huile, il m'arrive d'employer le fusain pour texturer davantage. Parfois j'utilise l'huile sans adjuvant ni médium pour donner cet effet pastel du point de vue du rendu et de la texture. Et je travaille beaucoup les fonds, réalisés à l'acrylique. Le temps de séchage très rapide me permet d'obtenir des effets

**Mujer, ventana y pluma.**  
2010. Technique mixte sur toile,  
146 x 114 cm.

Cette peinture a marqué un tournant dans ma pratique. Ayant jusque-là peint surtout des portraits en gros plan sur des fonds sombres, ici j'ai « dézoomé » pour élargir le cadre et tendre vers plus d'allusion dans la représentation du sujet. Les éléments du décor ne sont que suggérés, notamment par des lignes. Je ne cherche pas à être exacte dans la perspective, je laisse au spectateur un travail d'interprétation. Les plumes (il s'agit ici d'un collage), la tonalité générale et la gestualité abstraite enrichissent la charge interprétative.

de coulures intéressants. J'aime le côté mat de l'acrylique, que j'achète chez Vallejo, une marque espagnole. C'est un moment qui laisse beaucoup de place à l'imprévu. Je donne une atmosphère au tableau, j'établis la tonalité générale. Quand j'ai le modèle et que je sais que c'est lui que je veux peindre, je projette une tonalité, mais

c'est au moment où je fais le fond, à plat sur le sol de mon atelier, que les choses prennent forme, avec tous les aléas qui deviennent alors des motifs. »

#### L'être humain au centre des compositions

Les années de création passent et Lucie Geffré donne à l'humain, au portrait, une place de plus en plus déterminante, sans exclusivité pour autant. « Je fais effectivement beaucoup de portraits, nous dit-elle, qu'ils soient spontanés ou de commande. Dans ce dernier cas, ce qui arrive régulièrement, mes tableaux sont en général plus réalistes. J'en parle avec les clients avant, pour en déterminer le style. Mais la plupart du temps, ils me laissent libre ; s'ils viennent me trouver, c'est qu'ils aiment mon style. Je peins des paysages, des natures mortes ou des animaux, mais le portrait reste un thème vers lequel je reviens toujours. Et depuis que j'y suis revenue, j'ai envie de leur donner une fraîcheur, quelque chose de plus immédiat, un rendu moins "fini". D'une manière générale, je vais vers l'abstraction. Peut-être suis-je en train d'avancer vers plus de disparition et de déformation du sujet. Je crois que j'ai gagné en liberté. »

RENCONTRE  
Lucie Geffré

## Quatre questions à Lucie Geffré

**Pratique des Arts : Pensez-vous qu'il y ait une manière « féminine » de concevoir la peinture, l'art en général ; autrement dit, pensez-vous qu'il soit pertinent d'envisager l'art selon le prisme du genre ?**

Lucie Geffré : Non, je ne crois pas qu'il y ait fondamentalement une manière féminine ou masculine de concevoir la peinture. Hommes et femmes, nous pouvons regarder l'art et le créer, de la même façon. En revanche, il y a une manière féministe de poser un regard sur les productions artistiques passées et présentes : on peut constater, par exemple, que les femmes ont été peintes majoritairement comme des objets de désir et non comme des êtres actifs et pensants. Les rôles des personnages féminins et masculins correspondent aux idées d'une époque et les reflètent. C'est le « *male gaze* » [NDR : regard masculin], qui est encore aujourd'hui repris par des artistes hommes et femmes, consciemment ou non. Des codes sont réu-

tilisés sans analyse du pourquoi de certaines représentations. Inversement, l'art peut être un lieu propice à la déconstruction des stéréotypes de genre. Il me semble intéressant de donner une autre vision d'une femme dans un lit, par exemple. Au lieu d'être belle et dénudée, objectivée et offerte au regard masculin, je peux en faire une représentation comme sujet à part entière, présente à elle-même.

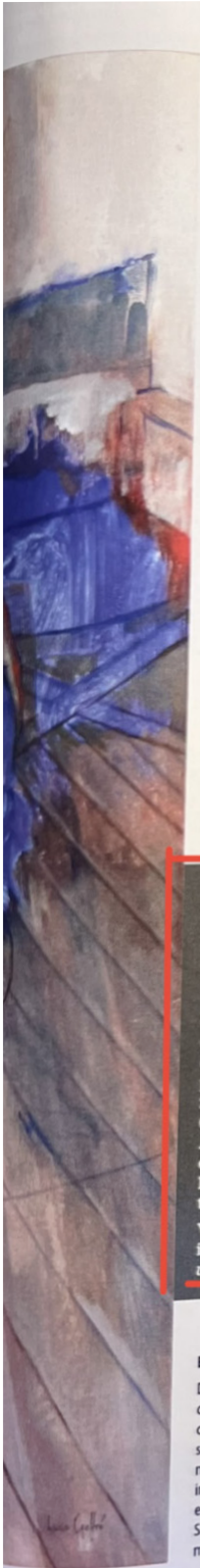
**PDA : D'un point de vue concret, quelles sont les contraintes que vous ressentez relatives au fait d'être une femme peintre ? Vous renvoie-t-on souvent à votre genre ? Si tel est le cas, comment réagissez-vous ?**

L. G. : Je ne ressens pas vraiment de contraintes relatives au fait d'être une femme peintre. De temps en temps, je devine que certains interlocuteurs me prendraient plus au sérieux si j'étais un homme, mais cela reste anecdotique. Quasiment le seul moment où



Les jours qui se suivent. 2022. Acrylique et huile sur toile, 92 x 80 cm.





**Céladon.**  
2020. Acrylique et huile  
sur toile, 100 x 146 cm.

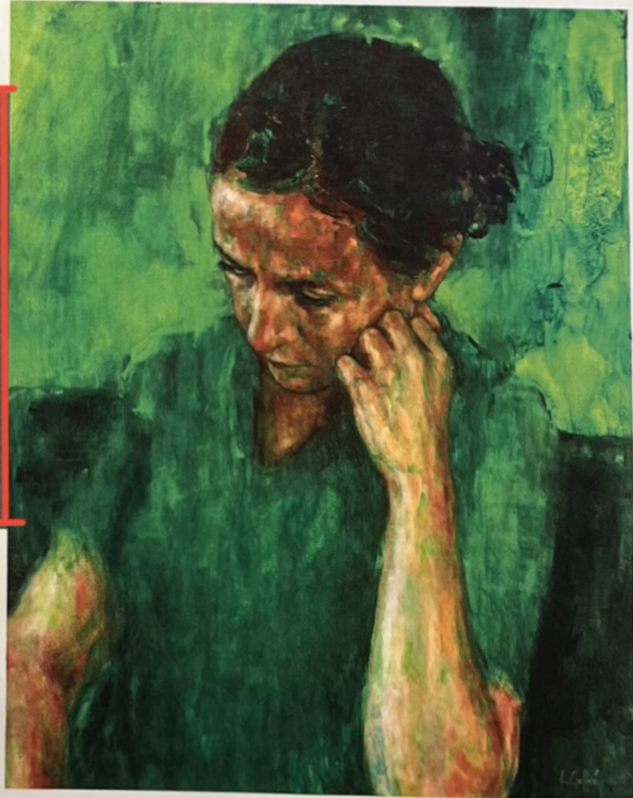
**Even after All.**  
2021. Acrylique et huile  
sur toile, 81 x 65 cm.

### OÙ VOIR LES ŒUVRES DE LUCIE GEFFRÉ ?

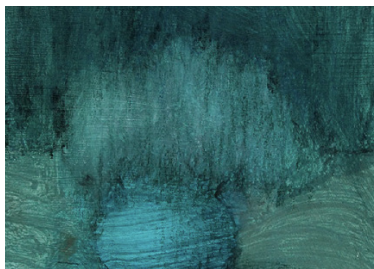
Après une exposition individuelle en Normandie, qui s'est tenue du 25 août au 17 septembre 2023 lors des Rencontres de Saint-Céneri (61), dans l'auberge des sœurs Moisy, lieu de séjour et d'inspiration des peintres au XIX<sup>e</sup> siècle, Lucie Geffré participera, du 13 octobre au 15 décembre 2023, à une exposition collective à la Maison Galerie Laurence Pustetto, à Libourne (33). Au printemps 2024, dans cette même galerie, elle proposera une exposition individuelle. Nous ne manquerons pas de vous en tenir informés.

Vous pouvez retrouver Lucie Geffré sur son site internet ou sur les réseaux sociaux :  
[www.luciegeffre.com](http://www.luciegeffre.com)

**Expecting 2.** 2021. Acrylique et huile sur toile, 130 x 80 cm.  
Dans cette œuvre, le portrait est très dézoomé. Il s'agit d'une amie enceinte, que j'avais envie de peindre à ce moment de sa vie. Pour autant, je ne souhaitais pas faire son portrait dans la joie béate de l'attente de la maternité, mais plutôt comme la plupart de mes modèles, dans une intériorité grave. Je voulais représenter une femme certes enceinte, mais qui a aussi ses pensées, son intériorité... Si mes tableaux transmettent une certaine inquiétude, cela me va aussi. C'était l'idée.



## PROGRAMME 2024



### *PASSAGERS*

À la Maison Galerie Laurence Pustetto

Du 29 mars au 28 mai 2024

**Lucie Geffré**

Vernissage le jeudi 28 mars à 18h

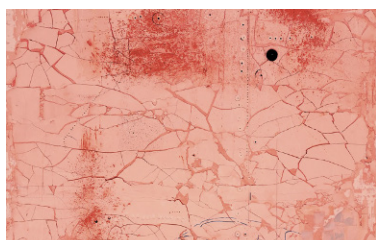
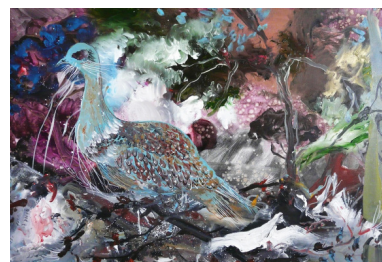
---

### EXPOSITION DU FOND DE LA GALERIE

À la Maison Galerie Laurence Pustetto

Du 10 juin au 20 juillet 2024

**Artistes représentés & invités**



### SALON BORDEAUX + ART + DESIGN

Bordeaux, Hangar 14

Du 29 mai au 02 juin 2024

**Artistes représentés & invités**

---

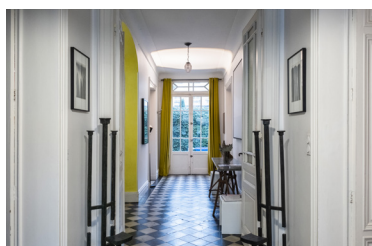
### *FORIS*

De la Maison Galerie au Château Siaurac

Du 5 septembre au 26 octobre 2024

**Claire Espanel**

Vernissage le mercredi 4 septembre 2024



### *REGARDS CROISÉS #3* - Laurence Pustetto invite un co-commissaire

Du 1<sup>er</sup> novembre au 21 décembre 2024

**Artistes représentés & invités**

Vernissage le jeudi 31 octobre 2024

## CONTACT

### Maison Galerie Laurence Pustetto



lp@pustetto.fr



06 85 31 25 07



83 rue Thiers, 33500 Libourne

### Réseaux sociaux & site internet



@maisongalerielaurencepustetto



Maison Galerie Laurence Pustetto



[www.maisongalerie-lp.fr](http://www.maisongalerie-lp.fr)