

Dossier de presse

Exposition

Regards croisés #2 - Figures singulières

Du 12 octobre au 15 décembre 2023

Artistes :

Léna Babinet

Valérie Belin

Philippe Cognée

Quentin Garel

Lucie Geffré

Martin Gendre

Fabienne Labansat

Manon Pellan



Maison Galerie

Laurence Pustetto

Maison Galerie Laurence Pustetto



SOMMAIRE

- 4 La Maison Galerie
- 5 Présentation de l'exposition
- 6 Les artistes
- 10 Contacts, réseaux sociaux & site internet

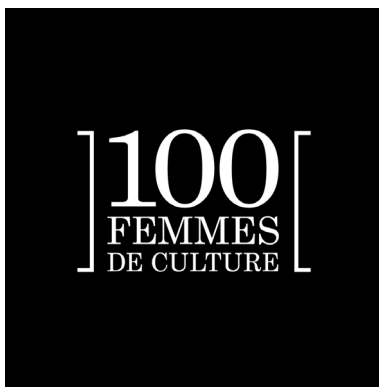
PRESENTATION DE LA MAISON GALERIE

C'est en janvier 2020, au cœur de la bastide de Libourne, non loin de Bordeaux, que Laurence Pustetto ouvre sa Maison Galerie. Un lieu élégant et atypique qui, à l'image de sa propriétaire, se démarque par une forte personnalité. Une quête d'harmonie et d'esthétique habite chaque pièce, dévoilant le décor d'un quotidien transcendé. La magie opère instantanément, car le visiteur, confortablement installé dans les volumes de cette maison bourgeoise aux lignes sobres et attachantes, se met immédiatement à se projeter. C'est un tableau accroché sur le manteau d'une cheminée qui soudain devient une évidence, ou bien cette céramique ouvragée qui vient disputer ses arabesques aux lignes épurées d'une console art-déco. La mise en espace est bâtie comme une partition et chaque pièce raconte un mouvement. Adagio, Scherzo, Allegro à l'image de cette bibliothèque à l'étage, où les œuvres saisissent par leur puissance et leur profusion le visiteur qui en franchi le seuil. Non, définitivement rien ici n'est laissé au hasard. Laurence Pustetto maîtrise l'art de la scénographie et de l'architecture d'intérieur. Un savoir-faire forgé auprès de grandes maisons telles que Hermès, Lalique, Patek Philippe...

Chaque exposition fait l'objet d'une métamorphose des espaces. Un accord subtil et tacite guide alors le visiteur en quête d'acquisition à travers la matière artistique proposée. Galeriste ou directrice artistique ? En elle, la frontière s'y dissout dans un regard toujours curieux car quelque puisse être la demande, Laurence Pustetto offre une écoute attentive et des conseils précieux à quiconque souhaite ébaucher ou continuer une collection.

Ainsi, art, mobilier design et savoir-faire communiquent sous son œil aiguisé ! les artistes y sont présentés comme « *Des passeurs, des porteurs de lumière, révélateurs de l'invisible.* » Laurence Pustetto nous confie aussi : « *Le regard porté par l'artiste sur le monde fait œuvre. L'art questionne en permanence, trace des chemins, nous connecte à nos âmes, à l'essence même de notre existence, si nous acceptons de nous pencher sur sa condition. L'art est vital, par-delà institutions et musées, c'est au cœur de nos vies qu'il construit le lien et nous donne accès à nous-même.* ». La Maison Galerie Laurence Pustetto est un manifeste pour les artistes, une expérience pour le visiteur. Un lieu d'expertise qui année après année acquiert une légitimité jamais démentie.

Ce n'est pas un hasard, si Laurence Pustetto est nommée dès 2021, parmi 100 Femmes de Culture pour son travail dédié aux artistes au sein de sa Maison Galerie. Cette nomination soutenue par le Ministère de la Culture vise à mettre en relation et rendre visibles ces femmes influentes dans leurs activités liées à la promotion de la culture française.



© Les photos de Ségo

Laurence Pustetto et la Maison Galerie, 83 rue Thiers, 33500 Libourne

PRESENTATION DE L'EXPOSITION

Exposition du 12 octobre au 15 décembre 2023

Commissaires : Laurence Pustetto - Pascal Bouchaille

Pour clore l'année 2023, Laurence Pustetto, directrice de la Maison Galerie, invite pour la deuxième année consécutive, Pascal Bouchaille, commissaire d'exposition et galeriste nomade, dont le regard sur l'art contemporain a toujours fait montre d'une grande liberté.

La sélection, imaginée par ces deux grands passionnés d'art, mêle peinture, sculpture, photo et céramique. Un éclectisme qui trouve son sens dans la complémentarité des perspectives offertes.

Cette exposition *Figures singulières*, orchestrée par Laurence Pustetto et Pascal Bouchaille, présente 8 artistes contemporains, confirmés et émergents.

Une invitation à réfléchir aux portraits contemporains, à la représentation du visible et de l'invisible, du réel et de l'artificiel, de l'effacement et de la trace.

Entre présence et absence, ces figures singulières, belles et mystérieuses sont une réflexion sur l'impermanence de la vie mais aussi sur la permanence de l'art et sa force dans un monde instable.

Une occasion de découvrir ou redécouvrir les artistes :

Léna Babinet

Valérie Belin

Philippe Cognée

Quentin Garel

Lucie Geffré

Martin Gendre

Fabienne Labansat

Manon Pellan



Fabienne Labansat
Singe XIX - 2021
Huile sur toile - 42 x 36 cm

XIX

LES ARTISTES

Léna Babinet

Née en 1994, vit et travaille à Bruxelles

Léna Babinet débute des études de cinéma d'animation avant de définitivement choisir la céramique qu'elle étudie 5 ans à l'école de La Cambre, en Belgique. Diplômée en 2021, elle mène un travail sur la mémoire. Elle garde de son passage dans le cinéma d'animation, un attrait pour la narration, qui se déploie à travers différentes formes d'expression, installation, sculpture et bijoux.

La dimension technique de la céramique, se lie à un travail sensible et poétique. Elle explore la thématique de la mémoire, à travers l'idée de transmission, d'héritage. Pour donner une nouvelle perception à des éléments oubliés ou passés. « *Trouver une trace c'est se frotter à une mémoire morte. Je peux percevoir maintenant que la mémoire, le souvenir, l'empreinte, que 'ce qui reste' est la chose qui me préoccupe, me questionne et guide mes projets. Fouiller l'histoire hérité. Rassembler les morceaux, les recoudre ensemble. Pour se souvenir de ce qu'il faut et oublier ce qu'il faudra.* »

© Léna Babinet



Léna Babinet
Anamnèse - 2023
Céramique et enfumage - 18 x 12 cm

« *Je regarde les choses que l'on ne regarde pas, je collectionne les objets abandonnés, les matières délaissées. Tous ces éléments qui me suivent sont objets de transmission qui racontent une vie singulière. Je cherche à les réinscrire dans une nouvelle histoire. Pour que ces résidus, traces, deviennent sacrés. J'observe aussi les objets de transmission que nous ont offert notre histoire et nos rituels anciens.* »

- Léna Babinet

Valérie Belin

Née 1964, vit et travaille à Boulogne Billancourt

Valérie Belin présente une nouvelle série de photographies intitulée Heroes. La série comprend huit portraits de jeunes femmes maquillées dans un style qui s'inspire en partie des codes de la représentation théâtrale et du mime.

Sur les visages, les motifs graphiques et picturaux du maquillage entrent en résonance avec les éléments narratifs et chromatiques de l'arrière-fond. Ces correspondances visuelles font du personnage le protagoniste de la scène qui l'entourne. Il en devient le héros à la manière d'une vedette de cinéma représentée sur l'affiche promotionnelle d'un film. Mais ces « têtes d'affiche » nous disent aussi autre chose : par le jeu des motifs et des couleurs, ces visages peints comme des tableaux oscillent entre l'incarnation en 3D d'un être de chair et d'émotions et l'expression en 2D d'un personnage fictif. Ces motifs et couleurs qui font du visage un tableau révèlent, en le « sursignifiant », son artifice et sa nature de masque.

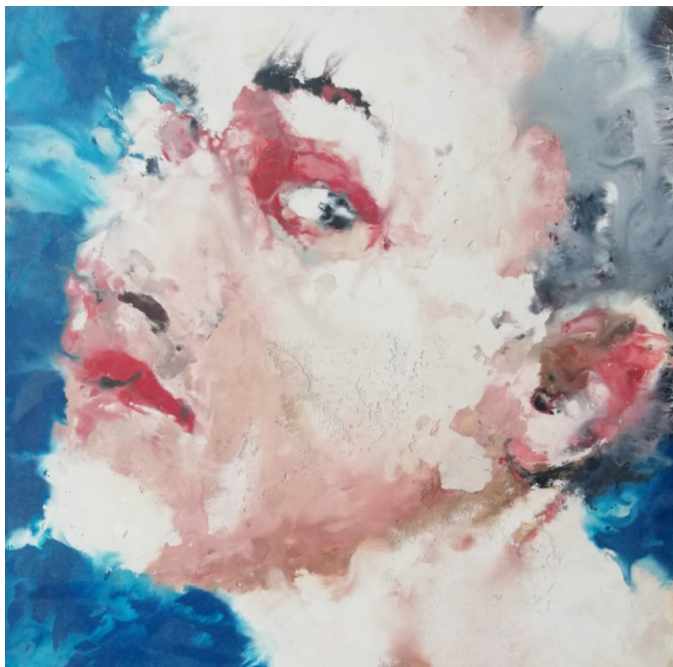


Valérie Belin
The Girl who Never Died - 2022
Tirage pigmentaire - Édition 4/6
175 x 132 cm

© Valérie Belin, Galerie Nathalie Obadia, Paris/Bruxelles

Philippe Cognée

Né en 1957, vit et travaille à Nantes



© Philippe Cognée

Philippe Cognée
Autoportrait - 2008

Encaustique sur toile marouflée sur bois - 25 x 25 cm

À partir de photographies qui constituent au fil du temps une véritable banque de données iconographiques, Philippe Cognée projette la photo choisie sur la toile, en dessine à grands traits les contours puis utilise une peinture à l'encaustique (mélange de cire d'abeille et de pigments), pour placer ensuite un film transparent sur la surface peinte qu'il chauffe au fer à repasser : cette opération liquéfie la cire, fait déborder les contours, délaye les couleurs et déforme le dessin initial. Enfin, l'artiste détache le film de la surface de la toile désormais transformée en un glacis qui n'est toutefois jamais uniforme, le retrait du film provoquant çà et là des crevasses, des fêlures ou des arrachements divers.

Le peintre le concède aisément : « *Enlever la netteté du sujet, c'est ouvrir le champ de l'imagination et de la mémoire* » : en mettant à distance la figure, il crée un espace que le spectateur peut investir selon sa sensibilité propre.

Quentin Garel

Né en 1975, vit et travaille à Paris

Né à Paris en 1975, Quentin Garel est diplômé de l'École Nationale Supérieure des Beaux-Arts de Paris en 1998 et a résidé à la Casa Velasquez (1998-2000). Son travail de sculpture, en bronze, fer, bois ou porcelaine, se caractérise par la création d'un bestiaire, parfois très réaliste, parfois ramené à un état de squelette. Garel explique : « *Depuis quelques années, j'ai développé un travail de sculpture mettant en œuvre des assemblages de bois divers autour du thème du trophée ; coutume orgueilleuse de l'homme que je tente de détourner au profit des animaux de consommation en dénonçant le caractère dérisoire de cette pratique.* » Il prolonge ce thème à travers la fonte (édition bronze). Excellent dessinateur, Garel travaille les sujets de ses sculptures en amont sur le papier et complète ses expositions de sculptures d'une série d'esquisses et d'études préparatoires.



© Quentin Garel

Quentin Garel
Lièvre - 2017
Bronze - 82 x 95 x 35 cm

Lucie Geffré

Née 1976, vit et travaille à Madrid

Les œuvres de Lucie Geffré sont silencieuses, intériorisées, introspectives. Dans ses peintures, « *Le regard n'est pas porté vers la société mais vers l'intérieur* » nous renvoyant ainsi à nos propres émotions, nos propres présences au monde. Dans cette intimité, naît la couleur qui rend cette intériorité vibrante. Des peintures touchantes non seulement par cette pensée pure qui est à l'œuvre, mais aussi par sa technique, ou ses sujets figuratifs se mêlent parfois à des fonds abstraits créant une poésie de l'attente, ou quelque chose est encore en suspension.



Lucie Geffré
Dessein - 2023
Acrylique et huile sur toile - 89 x 89 cm

© Lucie Geffré

Martin Gendre

Né 1976, vit et travaille à Paris



© Martin Gendre

Martin Gendre
Mon amour - 2019-23
Huile sur toile - 81 x 100 cm

Par une technique qui revendique les économies de moyen et la simplicité du pinceau, les peintures de Martin Gendre déclenchent un fort imaginaire narratif. Ses portraits, issus de photographies souvent autobiographiques, sont souvent évanescents, évoquant des moments de relâchements, d'abandons ou de détente.

Saisissant l'instantanéité, les peintures ne se livrent pas au premier regard. Le temps de méditation et d'observation permet de révéler ces figures anodines et subtiles.

Fabienne Labansat

Née 1964, vit et travaille dans le sud-ouest de la France

Comme les grands maîtres anciens, Fabienne Labansat recouvre d'anciennes toiles. Elles ne disparaissent pas, elles recouvrent les autres. Le présent s'appuie sur le passé. Les émotions anciennes remontent à la surface, rien n'est nié, rien n'est occulté. Fabienne remet sans cesse en cause son travail, laissant des pistes, des stigmates, des traces qui s'ajoutent à la force de ses portraits d'animaux, dont les regards nous percutent littéralement, car ils regardent leur environnement, ils nous regardent avec une intensité qui renferme la beauté d'une existence complète, celle-là même qui nous échappe continuellement.

Freud disait que « *les chiens n'ont ni la personnalité divisée, ni la cruauté de l'homme civilisé ni l'esprit de vengeance de ce dernier contre les restrictions que la société lui impose* ». On pourrait étendre au règne animal ce UN, duquel nous sommes privés. Fabienne Labansat nous rend ces regards.



© Fabienne Labansat

Fabienne Labansat
21 grammes X - 2021
Huile sur toile - 42 x 36 cm

Manon Pellan

Née 1989, vit et travaille en région parisienne



© Manon Pellan

Manon Pellan
Ghost 14 - 2023
Graphite sur papier - 76 x 56 cm

Manon Pellan, dessine, et si la couleur s'invite sur le papier, c'est toujours une tension entre le blanc du papier et le trait de crayon, précis, au plus proche du détail jusqu'à une forme d'abstraction, laissant émerger un espace qui ouvre une dimension au rêve, révélant un tissu, une présence mais aussi un vide, un manque. Ce sont les éléments du quotidien qui construisent un début de réflexion évoquant la fragilité, l'absence l'intimité, la peur, le vide, la répulsion, questionnements qui jalonnent notre existence et qui au fil des dessins témoignent de notre passage et de notre mort.

CONTACT

Laurence Pustetto & Pascal Bouchaille



LP : lp@pustetto.fr / PB : pascal.bouchaille@wanadoo.fr



LP : 06 85 31 25 07 / PB : 06 86 82 28 65



83 rue Thiers, 33500 Libourne

Réseaux sociaux



@maisongalerielaurencepustetto



Maison Galerie Laurence Pustetto



@maisongalerielaurencepustetto



Maison Galerie Laurence Pustetto



www.maisongalerie-lp.fr