

Dossier de Presse

Salon BAD+ Art Fair 2023
Hangar 14 Bordeaux
Stand RdC 61

Du 04 au 07 mai 2023

GUILLAUME COUFFIGNAL
CLAIRE ESPANEL
CLAIRE FORGEOT
JÖRG GESSNER
LUCIE GEFFRE
JÉRÔME GELÈS
MARINO DI TEANA

Maison Galerie
Laurence Pustetto

Maison Galerie Laurence Pustetto



SOMMAIRE

4 La Maison Galerie

5 Les Artistes

12 Programme 2023

13 Contact

LA MAISON GALERIE

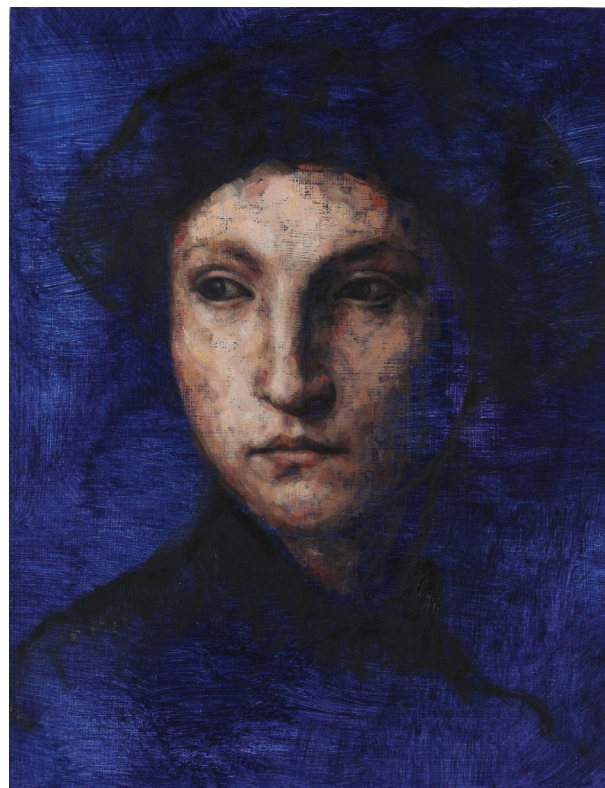
En cohérence avec le concept de Maison, la Maison Galerie Laurence Pustetto présente, depuis la première édition de BAD + en 2022, peinture, sculpture et design de mobilier. Il s'agit de proposer une expérience, qui replace l'art au cœur de nos vies, mettant en avant le dynamisme de l'art et des métiers d'art.

Ce concept s'inscrit aussi dans la mise en abyme de temporalités différentes et offre un regard toujours mêlé entre artistes du XX^{ème} et génération émergente au XXI^{ème} siècle. Pour ces dernières générations d'artiste les enjeux planétaires bouleversent avec une rapidité toujours croissante les territoires explorés dans l'art. Nous devenons témoins de ces questions et des différentes façons de les aborder en interrogrant le passé ou en se projetant dans un futur fictionnel et prospectif.

Les histoires que racontent les artistes défendus par la Maison Galerie construisent une narration profondément ancrées dans le temps, portée par une recherche de sens dont ils font naître une incroyable créativité d'alchimiste entre poésie et prospective, entre contrainte et infinie liberté.



Jérôme Geles
Méduse - 2022
200 x 50 x 50 cm
Jonc carbone, papier, sachets de sucre et cordes de piano



Lucie Geffré
Hommage - 2023
35 x 27 cm
Acrylique et huile sur bois

LES ARTISTES

GUILLAUME COUFFIGNAL - 1964

« *Sculpter, c'est ôter la chair jusqu'à sentir sous ses doigts le squelette, la substance originelle de toute chose.* »

- Guillaume Couffignal

Guillaume Couffignal
Les barques - 2018
120 x 27 x 6cm et 84 x 20 x 6cm



© Jean-Louis Dosi

Né en 1964, Guillaume Couffignal est un sculpteur autodidacte et fondeur d'art. C'est au Burkina Faso, lors d'un voyage initiatique, qu'il découvre et perfectionne les techniques de la fonderie d'art. Il passe une année à apprendre le labeur de la cire perdue et le contrôle de la fusion du métal. Dix ans après ce voyage, sa première sculpture voit le jour dans sa propre fonderie. À partir de végétaux et d'éléments de récupération, du bois aux légumes séchés en passant par le papier mâché ou encore des graines tropicales, il cuit et transforme ses objets pour en faire des sculptures de bronze. Théâtres, châteaux, barques, escaliers ou architectures sont façonnés par ses mains.

« *Comme l'utilisation de l'argile, cet art a une profonde connexion avec les éléments primitifs de la Nature. Il y a le vent et le ciel et la terre et le feu. Il y a les cendres et la poussière. Il est un magicien qui contrôle les secrets de son processus, avec le collage en trois dimensions de fragments et des formes soigneusement choisies et avec des textures évoquant la terre. Ses textures font mentir les matériaux. Elles ont la patine irrégulière de l'usure et des intempéries. Elles rendent le bronze lui-même secondaire avec cette pigmentation crémeuse de la terre brûlée par le soleil. Ses bateaux sont des "bateaux-âmes" pris entre deux univers. Ses pièces architecturales évoquent des ruines et attestent cependant de leur propre existence. Bien que ce procédé soit ancien, et dans ce cas, appris de la tradition Africaine, le vrai témoignage de la puissance de Guillaume Couffignal est que pas un seul élément de son œuvre ne dérive de quelque chose d'existant. En véritable iconoclaste, il s'est emparé d'un langage traditionnel, a appris ce langage, et partant de ce langage a créé une poésie complètement unique et qui lui est propre.* » Randal Morris, 2013.

Depuis des années Guillaume Couffignal expose, partout en France : Lille, La Rochelle, Le Limousin, Strasbourg, Troyes...etc. En Belgique (galerie Christine Colon), ses sculptures ont aussi traversé les mers pour s'exposer à New-York (Calvin-Morris Gallery), mais aussi à Shundé (Chine) et à Tokyo.

Artiste permanent de la Maison Galerie Laurence Pustetto

CLAIRE ESPANEL - 1966

« Claire Espanel s'en tient au noir et blanc, blanc d'autant plus profond que le noir puissant le fouaille au corps. L'artiste ouvre notre esprit à l'incomplétude, à quelque chose en train de se faire, de se mouvoir et de tenter d'exister... Ce temps suspendu que l'artiste nous donne à ressentir est rare. » - Yannick Lefeuve

Claire Espanel
Ophélie - 2022
Pierre noire sur calque polyester aimanté sur châssis métal
165 x120cm



© Claire Espanel

Née dans le Tarn et Garonne, Claire Espanel étudie les Arts Plastiques à l'Université de Bordeaux III de 1984 à 1987.

A partir de 1988 elle travaille principalement au pastel gras et à l'huile. En 1995, elle cesse d'utiliser ces techniques.

Depuis, elle dessine en noir. Mine de plomb, pierre noire sur calque polyester, qu'elle découvre alors qu'elle cherchait à faire de fausses radiographies. La matité diaphane de ce support confère à ses œuvres de rares qualités tactiles et sensuelles. Cette technique est depuis sa technique de prédilection. Ses autres outils sont la gomme, le chiffon et les doigts. Plusieurs strates de dessin se superposent avant que ne se posent les dernières traces.

Les paysages sont apparus en 2014. Rarement inoccupées, ses scènes abritent d'étranges figures. Son bestiaire est composé d'êtres hybrides, de chevaux, de chiens, d'humains transformés et déformés par un angle de vue ou par l'obscurité. Ces silhouettes attendent que quelque chose se passe, la nuit, peut-être, lorsque tout devient invisible pour nos yeux. Figés sur leur support, ces personnages existent et se meuvent pourtant.

Depuis quelques temps, c'est une forme évanescence qui apparaît au cœur des forêts de Claire Espanel. Un habitat là et déjà plus là. une interrogation sur notre présence au monde ou, plus encore, notre effacement du monde...

Claire Espanel vit et travaille en Gironde, depuis 2007.

Le travail de Claire Espanel depuis quelques années est régulièrement récompensé :

2022, Prix ADAGP décerné lors du salon d'automne pour son œuvre Île.

2021, Claire Espanel a reçu le prix du Salon d'automne elle sera l'invitée d'honneur pour l'édition 2022 du salon 2022

2020, la fondation TAYLOR lui décernait le Prix Taylor au Grand Palais pour son œuvre sur calque présentée au sein du groupe « Résonances Intérieures » lors de Comparaisons 2020.

Artiste permanente de la Maison Galerie Laurence Pustetto

CLAIRE FORGEOT - 1956

« *Bien au-delà de l'éclatante qualité graphique de son travail, elle nous montre la puissance d'éclaircissement et l'émouvante valeur humaine dans la construction de son travail.* »

- Jean-Pierre Siméon



© Claire Forgeot

Claire Forgeot
Mésochori - 2022
Graphite et pyrogravure sur papier
120 x 150cm

Née en 1956 à Bayonne, Claire Forgeot étudie de 1974 à 1979 à l'Ecole supérieure d'arts graphiques de Paris (ESAG Penninghen). Elle mène ensuite une double carrière professionnelle : d'un côté, elle produit des dessins pour la presse et l'édition, de l'autre elle développe des créations personnelles. Elle expose ses peintures dès 1982, mais c'est à partir de 1994 qu'elle choisit de se consacrer uniquement à son travail personnel.

Depuis des années, Claire Forgeot arpente le double chemin, de la création et des sentiers caillouteux, étroits et escarpés sur lesquels elle marche souvent dans les îles méditerranéennes. De ces chemins, allégories de la vie et du travail de la création, elle rapporte une famille singulière : une galerie remarquable constituée par les arbres et plantes qu'elle y croise.

En effet, en 2004 alors qu'elle traverse le flanc d'une montagne incendiée, la vision du feu est le choc fondateur qui introduit dans son travail le noir de calcination, jusqu'à la brûlure elle-même. Claire Forgeot fait émerger depuis 2019 une technique qui mêle le dessin au crayon et la brûlure du papier comme outil de dessin. Le papier Thaïlandais, qu'elle manipule depuis de nombreuses années, artisanal et très léger, favorise, par ses qualités de transparence, des superpositions, des marouflages pour aboutir à la bonne résistance. Crayon noir et brûlure sépia se mêlent, pour construire l'élégante poésie de ses portraits. Naissance, mort, renaissance c'est la clef de toute existence que Claire Forgeot interroge.

2022- Son triptyque Pignada est exposé en permanence à villa Beatrix Enea à Anglet (64)

2022 – Dessins parus dans la revue L'AMOUR n°2, dirigée par Frédéric Pajak - Éditions Les Cahiers Dessinés

2022 - Ses œuvres sont présentées à la fondation LUMA à Arles pour la première édition du Festival du Dessin du 22 avril au 14 mai 2023

Artiste permanente de la Maison Galerie Laurence Pustetto

JÖRG GESSNER - 1967

« C'est ici dedans qu'il faut regarder, au cœur même du tableau où battent les vibrations, les sensations, les émotions. Là où bat le cœur du monde. Car au-delà de la passion revendiquée de Jörg Gessner pour le papier, celui-ci lui sert aussi d'écrin et d'écran, non pas pour refléter la lumière (quoique...) mais pour la capter. »

- Henri-François Debailleux

Jörg Gessner
Les feuilles du temps n°15 - 2019
Kouzo, Ganpi, Sumi sur bois
205 x 145 x 6cm



© Blaise Adillon

Né en 1967 en Allemagne, Jörg Gessner devient, dans un premier temps, apprenti tailleur. En 1990, il s'installe à Paris et suit une formation de styliste de mode au studio Berçot. En 1992, un séjour d'une année à Milan lui permet de se spécialiser dans le design textile. Commence alors son véritable parcours professionnel alliant forme, matière et lumière. Durant dix années, est ensuite venu le temps de réaliser des objets en papier. L'interaction de ce matériau avec la lumière a progressivement retenu toute son attention, et pour en connaître les qualités dans le but de les travailler, Jörg Gessner a parcouru l'Europe. Or, les papiers découverts n'étaient pas à la hauteur de ses attentes. Toutefois, ses premiers travaux lui ont permis en 2006 d'être lauréat de la résidence d'artiste « Villa Médicis hors les murs », et de séjourner trois mois au Japon pour enfin étudier des papiers japonais.

En 2006, Jörg Gessner part étudier les jardins secs des temples de Kyoto, allant même jusqu'à vivre dans un temple bouddhiste de la ville de Koya-San. Il retourne séjourner au Japon pendant sept années à la seule fin de comprendre la fabrication artisanale du papier japonais (Washi, 2gr au m²) et ses implications intellectuelles et spirituelles propres à l'esprit de ce pays. Des dimensions qui vont marquer son œuvre, aujourd'hui réalisée à Lyon et qui font de lui l'un des meilleurs connaisseurs de cet univers à la philosophie mystérieuse. Ses œuvres sont ainsi des catalyseurs pour aider le spectateur à voir ce qui est, en pleine lumière.

Par ailleurs, grâce à ses œuvres, à sa philosophie et à ses recherches, Jörg Gessner participe à la conservation et à la transmission d'un héritage. En effet, en ayant développé une technique contemporaine à partir de savoirs et de matériaux ancestraux que sont les papiers japonais et leur fabrication, l'artiste participe à ce conservatoire des techniques ancestrales en les étudiant, en les comprenant et en les transformant.

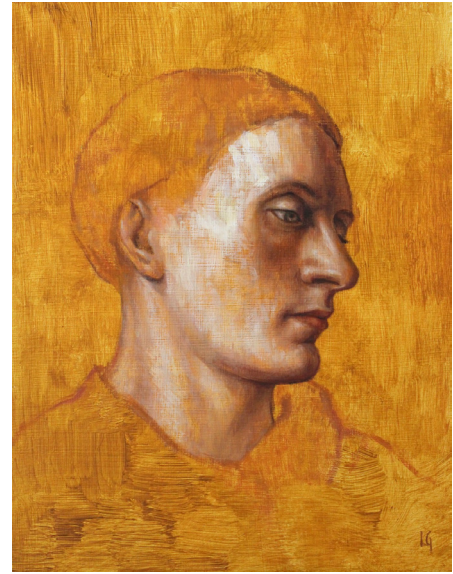
Artiste permanent de la Maison Galerie Laurence Pustetto

Maison Galerie Laurence Pustetto

LUCIE GEFFRÉ - 1976

« Les 12 portraits de cette série sont des hommages et des réinterprétations de peintures de la Renaissance, assemblés de façon à former une seule et même pièce. Des tableaux d'origine, je n'ai pris que les visages. Les costumes et accessoires des modèles originaux disparaissent ou sont à peine suggérés. »

- Lucie Geffré



© Lucie Geffré

Lucie Geffré
Dodécade extrait - 2023
Acrylique et huile sur bois
35 x 27cm

Lucie Geffré est sculptrice et peintre. Elle a été artiste en résidence à l'Académie de France à Madrid, Casa de Velázquez. Ses toiles ont été montrées notamment aux Mall Galleries de Londres, à l'Espace Pierre Cardin à Paris, au Salon d'Automne et au Circulo de Bellas Artes de Madrid où elle a reçu le premier prix de peinture.

Elle obtient, en 2019, le premier prix de peinture Claire Combes de la Fondation Taylor. En 2021, ses toiles sont exposées au Château de Carrouges dans l'Orne. Le Fonds Départemental d'Art Contemporain de l'Orne acquiert à cette occasion deux de ses peintures.

En 2022, l'Ateneo de Madrid lui passe commande d'un portrait de l'écrivaine Carmen de Burgos pour intégrer sa galerie de portraits de personnages illustres.

Pour BAD+ Lucie Geffré livre une nouvelle œuvre constituée par 12 portraits. Réinterprétation de la peinture de la renaissance, ils sont assemblés pour former une seule œuvre. Des 12 tableaux originaux, elle ne conserve que les visages. Le traitement chromatique des fonds contraste avec la subtilité picturale des visages, il s'agit de proposer une relecture dans une esthétique contemporaine. Cette juxtaposition de douze visages et le voisinage des couleurs saturées créent une expérience immersive, renforçant l'impact visuel de l'ensemble. La dimension ludique de la série tient à la vivacité enfantine des couleurs, aux références à l'histoire de l'art, aux possibilités de l'assemblage et in fine au plaisir d'une réappropriation de ces peintures, dans un jeu de contraste et de miroir tendu qui interroge la temporalité de l'art et son histoire, une mise en abyme où la peinture se regarde elle-même. Un passionnant sujet de discussion à venir pour les amateurs et les historiens de l'art.

Née à Bordeaux, elle vit et travaille en Espagne.

Lucie Geffré est exposée en France, en Belgique, Espagne et en Angleterre.

Artiste permanente de la Maison Galerie Laurence Pustetto

Maison Galerie Laurence Pustetto

JÉRÔME GELÈS - 1984

« Avec son approche délicate toujours empreinte de poésie, l'artiste nous dévoile, au travers de ces créatures chimériques inspirées des planctons marins, les témoins impuissants mais accusateurs de l'effacement du monde vivant. Il nous alerte sur la disparition programmée de cette masse invisible aux conséquences catastrophiques pour l'ensemble de la chaîne alimentaire. »

- Philippe Prouff- décembre 2020

Jérôme Geles
Méduse - 2022
200 x 50 x 50cm
Jonc carbone, papier, sachets de sucre et cordes de piano



© Jérôme Geles

Fasciné par les grands inventeurs, Jérôme Geles s'intéresse à l'ingénierie du beau. Diplômé de l'École nationale supérieure des Beaux-Arts de Paris en 2011, il développe son propre langage artistique après une formation dans les ateliers de Tadashi Kawamata et d'Anne Rochette. Proche de l'art cinétique du néerlandais Theo Jansen, inspiré par les sculptures de Tinguely, il donne vie à un monde où se mêlent allégresse et ingéniosité. Il crée une poétique du mouvement avec ses sculptures volantes. Après avoir rêvé la conquête du ciel, Jérôme Geles explore un monde marin imaginaire : de nouvelles sculptures flottantes, faites de matières translucides et de carbone, différentes créations mues par des courants, en matériaux souples et légers, parfois iridescents. Toutes ces inventions prennent la forme d'êtres peuplant les fonds marins et mis en danger par l'activité humaine. Il explore les limites de cette dernière au travers d'œuvres offrant une vision post-apocalyptique d'un monde naufragé. En 2012, l'artiste remporte le Takifuji Art Award à Tokyo, prix international de jeunes plasticiens et expose ensuite à la Dorothy's galerie, puis la galerie Virgile Legrand. Il participe également aux Designers' days 2014 où il a survolé le Tout-Paris avec des drones téléguidés. La même année, l'inventeur investit le Palais de Tokyo avec ses sculptures aériennes. L'année suivante, il présente ses sculptures volantes, dont le ballon d'hélium, à la Fondation Louis Vuitton. En 2018, son œuvre l'Albatros est présentée au Grand Palais et Les Brosses à Dents, au centre d'art Georges Pompidou.

Pour BAD+ Jérôme Geles livre ses dernières œuvres planctons qu'il continue d'explorer, en recherchant des collaborations avec que le Laboratoire Océanologique de Banyuls sur mer, ou bien à la résidence de Tara Océan. Jérôme Geles est régulièrement exposé à Paris par Lara Sedbon.

Artiste régulièrement invité à la Maison Galerie Laurence Pustetto

MARINO DI TEANA - 1920-2012

« J'avais 25 ans lorsque j'ai rencontré Marino di Teana. J'ai été immédiatement fascinée par ce "métèque" (c'est ainsi qu'il se nommait) à la culture et la curiosité immenses. Philosophe, mathématicien, architecte, poète, passionné par la linguistique, son immense savoir nourrissait son travail. Toujours émerveillé, il le transcendait à travers une œuvre combinatoire, utopique, rigoureuse autant que poétique. »

- Laurence Pustetto



© Brice Vandermeeren

Marino di Teana
Hommage à Brunelleschi Navire spatial N°5 - Saarbrücken
Création : 1985-88
Édition : 2007

Acier Corten - 151,5 x 128 x 74cm - Signé du poinçon de l'artiste

Francesco Marino di Teana est un sculpteur argentin. Contemporain de Giacometti, Delaunay, Chillida, il fut un des poulains de Denise René.

Artiste à la fois peintre, sculpteur, architecte, poète et philosophe, il a marqué la sculpture des années 1950-60 en concevant sa théorie « tri-unitaire » du « vide actif », que le journaliste Harry Belley considère comme une des plus importantes découvertes de la sculpture et de l'architecture du XXe siècle. Il accorde désormais autant d'importance à l'espace et au vide, qu'à la masse et la forme elles-mêmes.

Présent dans de nombreux musées, fondations et collections privées en France et à l'étranger, il laisse aussi 60 sculptures monumentales installées en Europe et dans le monde dont la plus impressionnante reste la "Liberté" de Fontenay-sous-Bois plus grande sculpture en acier d'Europe (21 m de haut). C'est ainsi qu'il développe des sculptures conçues comme des structures esthétiques qui peuvent être transformées en bâtiments architecturaux, des « sculptures architecturales ».

Francesco Marino Di Teana laisse derrière lui un patrimoine artistique important constitué de nombreuses sculptures, conservées dans de nombreux musées (Musée d'Art Moderne de la Ville de Paris ; Centre Pompidou) en France et dans le monde, et fondations (Fondation Ganduur pour l'art, Musée atelier Marino di Teana) ou dispersées chez des collectionneurs, mais aussi des maquettes, plans, documents écrits, reliefs, bronzes, bijoux, médailles, dessins, tableaux, mobiliers, projets architecturaux.

La confrontation artistique et esthétique d'un tel artiste avec la génération émergente est une mise en perspective passionnante et toujours nécessaire.

Artiste permanent de la Maison Galerie Laurence Pustetto

Maison Galerie Laurence Pustetto

PROGRAMME 2023

REGARDS CROISÉS - co-commissariat avec Pascal Bouchaille
Prolongée jusqu'au 28 février 2023
**Claire Espanel, Claire Forgeot, Lucie Geffré, Jörg Gessner, Hugo Janin,
Benjamin Juhel et Masahide Otani**



LES JARDINS CONSUMÉS

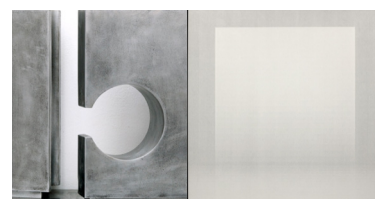
Du 10 mars au 08 mai 2023

Claire Forgeot

Vernissage le jeudi 09 mars, de 17h à 21h

ABSTRACTION - Hors les murs
Du 30 mars au 02 avril 2023 - À la villa Curiosa, Paris
Jörg Gessner et Marino di Teana

Vernissage le jeudi 30 mars 2023, de 17h à 21h



JOURNÉES EUROPÉENNES DES MÉTIERS D'ART

1^{er} et 2 avril 2023

Cassat & Dehais, Hugo Janin et Claire Roger

La Maison Galerie ouvre ses portes de 11h à 18h

SALON BORDEAUX + ART + DESIGN - Hors les murs
Du 04 au 07 mai 2023 - Au Hangar 14, Bordeaux
**Guillaume Couffignal, Claire Espanel, Claire Forgeot
Jörg Gessner, Lucie Geffré, Jérôme Gelès, et Marino di Teana**



CHEMINS D'ERRANCE

Du 12 mai au 16 juillet 2023

Marc Perez

Vernissage le jeudi 11 mai 2023, de 17h à 21h

PORTRAITS
Du 19 au 22 octobre 2023 - À la villa Curiosa, Paris
Lucie Geffré, Fabienne Labansat et Marc Petit

Vernissage le jeudi 19 octobre 2023, de 17h à 21h



REGARDS CROISÉS #2 - co-commissariat avec Pascal Bouchaille
Du 15 octobre au 15 décembre 2023

CONTACT

Laurence Pustetto



lp@pustetto.fr



06 85 31 25 07



83 rue Thiers, 33500 Libourne

Réseaux sociaux



[@maisongalerielaurencepustetto](https://www.instagram.com/maisongalerielaurencepustetto)



[Maison Galerie Laurence Pustetto](https://www.facebook.com/MaisonGalerieLaurencePustetto)



[@maisongalerielaurencepustetto](https://www.twitter.com/maisongalerielaurencepustetto)



[Maison Galerie Laurence Pustetto](https://www.linkedin.com/company/MaisonGalerieLaurencePustetto)



www.maisongalerie-lp.fr